



دليل سياسات السلامة المالية



0505600401



Info@hajarbir.org.sa



بِسْمِ اللَّهِ الرَّحْمَنِ الرَّحِيمِ





مقدمة

تمثل السياسات أهم العناصر الموجهة لإجراءات العمل اليومية وتعرف من خلال نصوص محددة توضح القواعد التي ينبغي مراعاتها في تنفيذ الإجراءات اليومية . وهي تختلف عن المبادئ الموجهة للعمل في أنها يمكن ترجمتها إلى قواعد عمل يمكن أتمتها في نظم آلية تدعم تنفيذ الإجراءات مما يعطي للسياسات مصداقية عالية في الالتزام بالتنفيذ.

ويتم تعريف السياسات من خلال:

اسم: اسم للسياسة يعكس موضوعها .

نص: نص واضح يحدد كيفية تطبيقها .

تعريف: تعريف الغرض منها .

حالة السياسة: تحديد حالتها في دورة العمل (مقترحة- تحت الدراسة- معتمدة- مجمدة- ملغية)

مستوى الإنفاذ: مستوى الإنفاذ ويحدد هل تنفيذ السياسة ملزم بدون أي خيارات إلا في الحالات التي تنص فيها السياسة على موضع عدم الالتزام أو يمكن أن يعطى المنفذ خيار التنفيذ من عدمه أو ممكن ان تكون السياسة يوصى بتطبيقها، ولكنها غير ملزمة .

مسؤول: مسؤول السياسة .

اعتمادية السياسة: اعتماديتها على سياسات أخرى .

المعايير: المعايير التي قد تكون السياسة وضعت بسببها .

المتابعين: المتابعين والمعنيين بالسياسة .

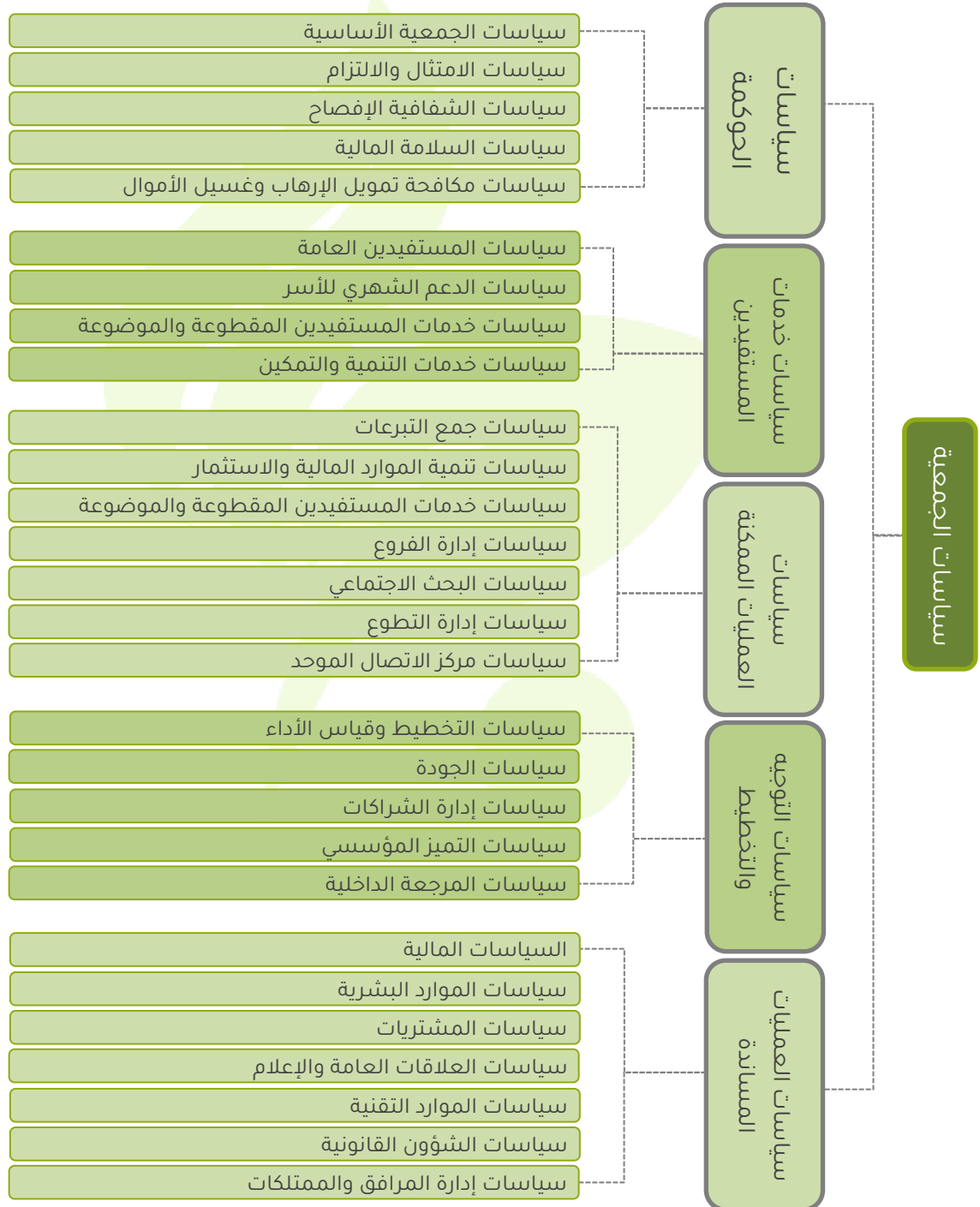
الوثائق: أي وثائق شارحة أو مبنية لتطبيق السياسة .





تصنيف السياسات

تم تقسيم سياسات جمعية حجر إلى مجموعة من السياسات حسب طبيعة العمليات التي توجهها هذه السياسات . ويوضح الشكل التالي تصنيف السياسات في الجمعية على المستوى الأول .





مصادر بناء أدلة السياسات

تم استخدام عدد من المصادر لبناء تعريف السياسات وتصنيفها منها معايير الحوكمة الصادرة عن وزارة الموارد البشرية أو عن جهات رسمية أخرى وتخص العمل الأهلي ومنها سياسات توجه عمليات الجمعية تم استخلاصها من احتياجات الإجراءات ومنها ممارسات معتبرة في مجال العمل من دراسات وسياسات جمعيات أخرى .

١ دليل معيار الشفافية والإفصاح

وزارة الموارد البشرية والتنمية الاجتماعية - برنامج مكين - أكتوبر ٢٠١٩

٢ دليل معيار الامتثال والالتزام

وزارة الموارد البشرية والتنمية الاجتماعية - برنامج - أكتوبر ٢٠١٩

٣ دليل السلامة المالية

وزارة الموارد البشرية والتنمية الاجتماعية - برنامج مكين

٤ سياسات تعارض المصالح والإبلاغ عن المخالفات

برنامج مكين

٥ مواد حوكمة الجمعيات الأهلية

برنامج مكين

٦ دليل حوكمة مجلس الإدارة

مؤسسة سعة

٧ دليل جمعية البر بقرى وادي حجر وكيفية الاستفادة من خدماتها

٨ لائحة تنظيم العمل لجمعية البر الخيرية بقرى وادي حجر

٩ دراسة معهد الإدارة لإعادة تنظيم جمعية البر وإعداد اللوائح الإدارية والمالية

١٠ الأنظمة واللوائح المتعلقة بالعمل الخيري في المملكة العربية السعودية إعداد

المركز الدولي للأبحاث والدراسات (مداد)





(١١) المعايير العالمية للجودة

(الأيزو ٩٠٠١-٢٠١٥) وللالتزام (الأيزو ٢٢٣٠٠) والخدمات تقنية المعلومات
(الأيزو ٢٠٠٠) ولأمن المعلومات (الأيزو ٢٧٠٠٠)

(١٢) خبرات استشارية في الحوكمة والجودة والموارد البشرية

(١٣) سياسات جمعيات مماثلة :

- أ. سياسات جمعية إنسان
- ب. سياسات جمعية عناية .
- ج. سياسات جمعية مكارم الأخلاق
- د. سياسات جمعية تراحم
- هـ. سياسات جمعية المودة للتنمية الأسرية
- و. سياسات مؤسسة سليمان الراجحي الخيرية
- ز. سياسات جمعية البر بالمنطقة الشرقية
- ح. سياسات جمعية البر بالرياض

(١٤) خبرات الفريق الاستشاري

(١٥) دراسة تمكين الباحثين الاجتماعيين

نموذج الاسكان التنموي





آلية بناء السياسات

تم بناء أدلة السياسات من الخطوات التالية:

- تبني نموذج لتوثيق السياسات المعرفية يتم استخدامه في أفضل الممارسات العالمية والمدعوم في نظام حوكمة .
- تم استخدام الهيكل التنظيمي المقترح مع الاستراتيجية للتأكيد على ملكية السياسات .
مثلا تم فصل السياسات المالية عن سياسات المشتريات عن سياسات جمع التبرعات عن سياسات الاستثمار والأوقاف مع التأكد من أن المشتريات بينهم تم تغطيتها .
- حصر جميع المعايير والأدلة التي تشكل روافد لنوع السياسات تحت الإنشاء . مثال للسياسات المالية
تم الأحد في الاعتبار المعايير المعتمدة من وزارة العمل والتنمية المجتمعية للدليل المحاسبي الموحد
ومعايير السلامة المالية ومعايير المحاسبة السعودية المعتمدة .
- تحديد السياسات التي تفرضها هذه المعايير .
- تم دراسة وثائق دراسات استشارية معتبرة في المجال وسياسات جمعيات متميزة في المجال .
- دراسة وثائق السياسات المعتمدة حالياً .
- عمل صياغة أولية للسياسات ومراجعتها بين فريق العمل ثم من الإدارة المعنية .
- إعداد مسودة نهائية ومراجعتها مع مراجع متخصص .





سياسات السلامة المالية

مسؤولية قياس معيار السلامة المالية

متطلبات تطبيق معيار السلامة المالية

التصنيف الوظيفي لمصرفيات الجمعية

عوائد ومصرفيات الاستدامة المالية

حساب معيار السلامة المالية

تحليل معيار السلامة المالية





سياسات السلامة المالية

وتمثل مجموعة السياسات التي توجه عمليات قياس
وتقييم الكفاءة والقدرة المالية للجمعية وقابليتها
للنمو والاستدامة وكذلك كفاءة التنظيم المالي





السياسة:

مسؤولية قياس معيار السلامة المالية

رمز السياسة	س-00-04-01
الحالة	معتمدة
مستوى الإنفاذ	ملزمة
المسؤول	الإدارة المالية
الغرض	تقييم الصحة المالية للجمعية والالتزام بمعايير الحوكمة المالية لوزارة الموارد البشرية والتنمية المجتمعية

نص السياسة

تقوم الإدارة المالية بالجمعية بقياس دوري ربع أو نصف سنوي لمعيار السلامة المالية المعد من وزارة الموارد البشرية والذي يتضمن 11 مؤشرا ماليا فرعيا مصنفاً في 5 مجموعات لها أوزان محددة ولكل مؤشر داخل المجموعة وزن محدد .

السياسة:

متطلبات تطبيق معيار السلامة المالية

رمز السياسة	س-00-04-02
الحالة	معتمدة
مستوى الإنفاذ	ملزمة
المسؤول	الإدارة المالية
الغرض	التطبيق الفعال لمعيار السلامة المالي

نص السياسة

يتطلب تطبيق وحساب معيار السلامة المالية العناصر التالية:

١- التقيد بالحسابات الواردة في الدليل المحاسبي الموحد واعتمادها كشجرة حسابات للجمعية .

٢- إعداد القوائم المالي وفق دليل موحد وتبويب ومعالجات موحدة من المراجع القانوني .





٣- إضافة التصنيف الوظيفي للمصروفات كأحد التقارير المالية الرئيسية في النظام المحاسبي .

٤- توافق النظام المحاسبي للجمعية مع دليل الحسابات الموحد من وزارة الموارد البشرية والتنمية المجتمعية .

السياسة:

التصنيف الوظيفي لمصروفات الجمعية

رمز السياسة	س-04-00-03
الحالة	معتمدة
مستوى الإنفاذ	ملزمة
المسؤول	الإدارة المالية
الغرض	حساب دقيق لمؤشرات السلامة المالية

نص السياسة

تعتمد الجمعية التصنيف الوظيفي لمصروفاتها وذلك لدعم حساب قيم مؤشرات معيار السلامة المالية ويجب أن تتوافق بنود النظام المحاسبي مع هذه التصنيفات ويشمل التصنيف الوظيفي الفئات التالية :

١- مصروفات إدارية عمومية وتشغيلية وتشمل مصروفات الإدارة العامة والمقر الرئيسي والتخطيط لعمل الجمعية .

٢- مصروفات تنفيذ خدمات أو مشاريع خاصة بالمستفيدين مثل مصروفات أكياس رمضان أو الحقائب المدرسية أو مصاريف البحث الاجتماعي وزيارات الأسر المكفولة .

٣- مصروفات خاصة بجمع التبرعات وتشمل كل ماله علاقة بجمع التبرعات من رواتب للمحصلين وإيجارات للبرامج الإلكترونية لجمع التبرعات أو مصروفات سيارات جمع الأثاث العيني المتبرع به للجمعية أو مصروفات للدعاية والإعلان لجمع التبرعات .

٤- مصروفات خاصة بإدارة استثمارات الجمعية وتشمل كل المصروفات المتعلقة بإدارة عقارات الجمعية أو محافظها الاستثمارية .

٥- مصروفات الأوقاف ، وتشمل كل مصروفات إدارة أوقاف الجمعية المقيدة .

٦- مصروفات الحوكمة وتشمل مصروفات التدقيق على حسابات الجمعية أو على الالتزام بمعايير الوزارة .





السياسة:

عوائد ومصروفات الاستدامة المالية

رمز السياسة	س-04-00-04
الحالة	معتمدة
مستوى الإنفاذ	ملزمة
المسؤول	الإدارة المالية
الغرض	تحديد محدد للاستخدام في حساب مؤشرات معيار السلامة

نص السياسة

تعرف عوائد الاستدامة المالية للجمعية بعوائد محافظ الحم الاستثمارية من عقارات وأسهم وأوقاف والتي تم تخصيصها للدعم التشغيلي الإداري للجمعية ولا توجد أي قيود عليها للاستخدام في خدمات خاصة بالمستفيدين . كما تعرف مصاريف الاستدامة بأنها مجموع مصروفات الاستثمار والأوقاف .

السياسة:

حساب معيار السلامة المالية

رمز السياسة	س-04-00-05
الحالة	معتمدة
مستوى الإنفاذ	ملزمة
المسؤول	الإدارة المالية
الغرض	الحساب الدقيق لمعيار السلامة المالية

نص السياسة:

يتم حساب معيار السلامة المالية من خلال تقارير دورية تصدر عن النظام المحاسبي والملتزم باستخدام الدليل المحاسبي الموحد الصادر عن وزارة الموارد البشرية والتنمية المجتمعية .





السياسة:

تحليل معيار السلامة المالية

رمز السياسة	س-04-00-06
الحالة	معتمدة
مستوى الإنفاذ	ملزمة
المسؤول	الإدارة المالية
الغرض	الاستفادة من معيار السلامة المالية في تقييم وتحسين الصحة المالية للجمعية

نص السياسة

تقوم الإدارة المالية بإصدار تقرير تحليلي دوري على السلامة المالية للجمعية يقدم للأمين العام ومجلس الإدارة ويتم فيه تحليل مؤشرات معيار السلامة المالية الإحدى عشر وتقييم أي مخاطر أو ثغرات مرتبطة بها في أعمال الجمعية ، كما يشمل التقرير تقييم عناصر السلامة المالية الخمسة وبيان نقاط الضعف والتحسين وتقديم مقترحات محددة لتحسين السلامة المالية للجمعية .

